

nextail

Guide de lancement des Transferts Inter-magasins

Juillet 2020

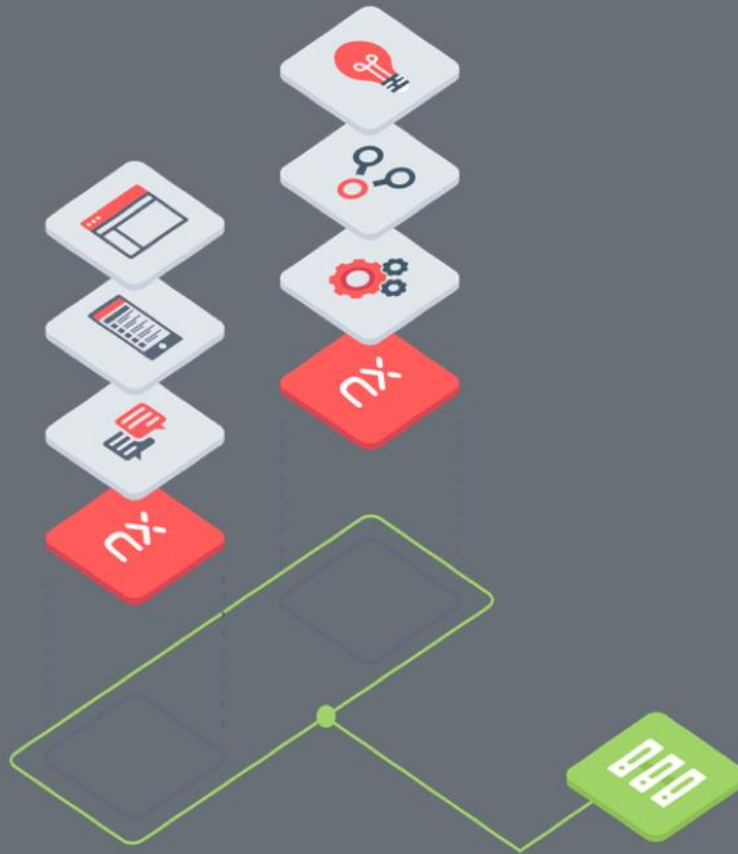
Confidentiel





À l'issue de cette session, vous serez en mesure :

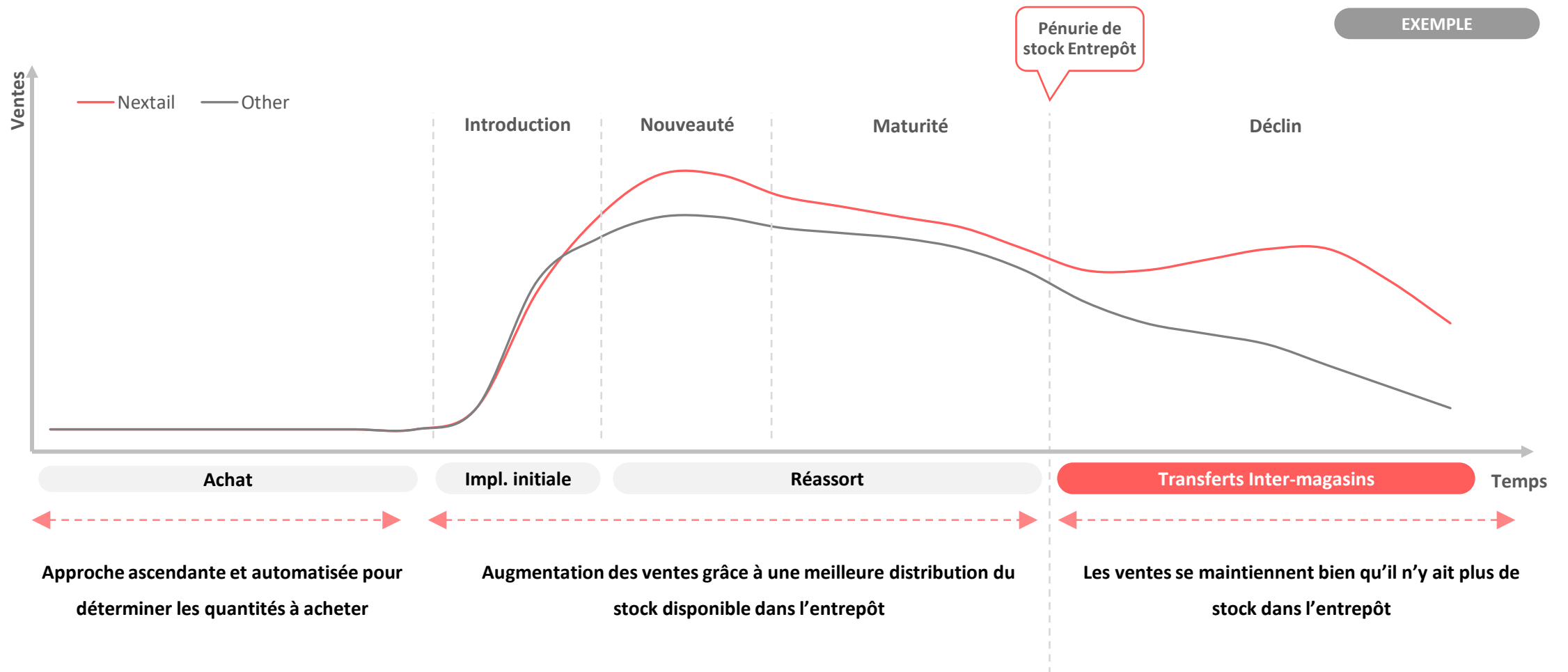
- De reconnaître la structure du module de Transfert Inter-magasins
- De comprendre les deux phases du Transfert Inter-magasins Nextail (prévision de la demande et optimisation globale)
- D'identifier tous les critères ayant des répercussions sur le Transfert Inter-magasins de Nextail



Sommaire

- 1 **Vue d'ensemble des Transferts Inter-magasins de Nextail**
- 2 Critères ayant des répercussions sur la prévision de la demande
- 3 Critères ayant des répercussions sur l'optimisation globale

Les Transferts Inter-magasins représentent un facteur-clé pour la maximisation des ventes lorsqu'il ne reste plus de stock dans l'entrepôt



Les Transferts Inter-magasins permettent de maximiser les ventes au prix fort et de diminuer le surplus d'unités, à la fin du cycle de vie du produit mais également à n'importe quel autre moment de la saison.

Les Transferts Inter-magasins alignent la disponibilité de stock sur la demande



ACME PRODUCT 02776

182576 • 59.99 €

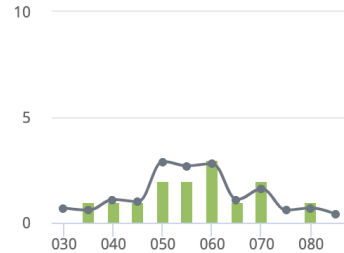
AUGMENTATION ESTIMÉE DES VENTES

▲ 2,400 €

- Prévission de la demande
- Unités reçues
- Unités non-déplacées
- Unités envoyées

Magasin Acme 1 ⓘ

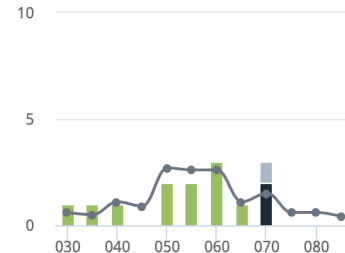
Forecast 16.3 • Final stock 14



[Show details](#)

Magasin Acme 2 ⓘ

Forecast 15.3 • Final stock 13



[Show details](#)

Magasin Acme 3 ⓘ

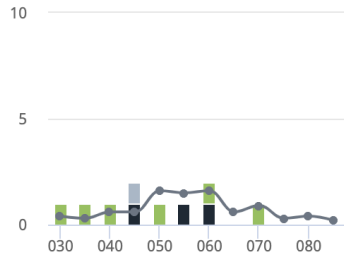
Forecast 12.3 • Final stock 10



[Show details](#)

Magasin Acme 4 ⓘ

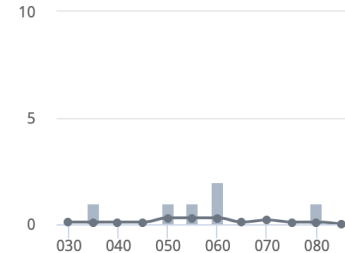
Forecast 9.1 • Final stock 9



[Show details](#)

Magasin Acme 5 ⓘ

Forecast 1.7 • Final stock 0



[Show details](#)

Magasin Acme 6 ⓘ

Forecast 0.0 • Final stock 0



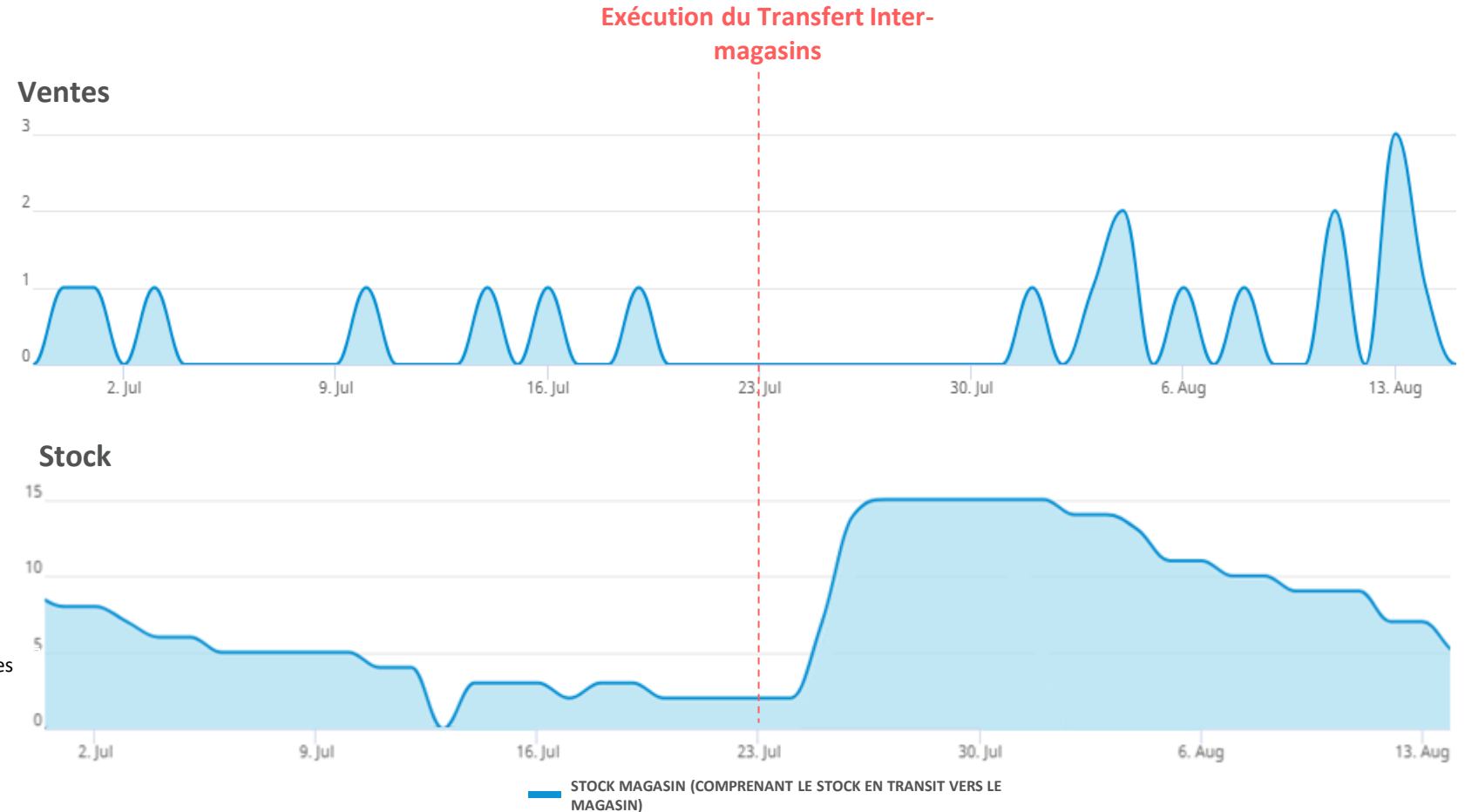
[Show details](#)

Une fois que les unités transférées sont reçues, les ventes reprennent dans les magasins ayant reçu les articles

Exemple



- Prévision de la demande
- Unités non-déplacées
- Unités reçues
- Unités envoyées







Les répercussions potentielles sont mesurées par l'augmentation estimée des ventes (ESI) et évaluent les ventes qui se seraient produites si le transfert Inter-magasins n'avait pas eu lieu



ACME PRODUCT 02776
182576 • 59.99 €

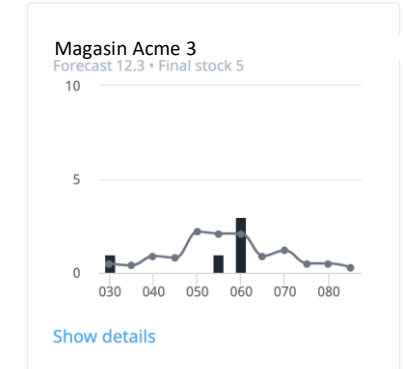
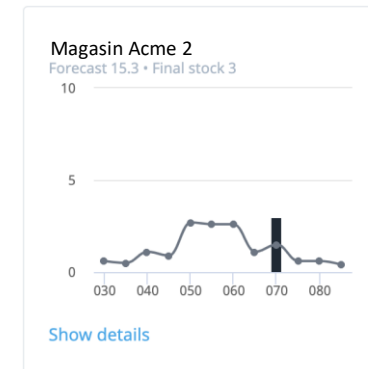
AUGMENTATION ESTIMÉE DES VENTES

▲ 2,400 €

-  Prédiction de la demande
-  Unités non-déplacées
-  Unités reçues
-  Unités envoyées

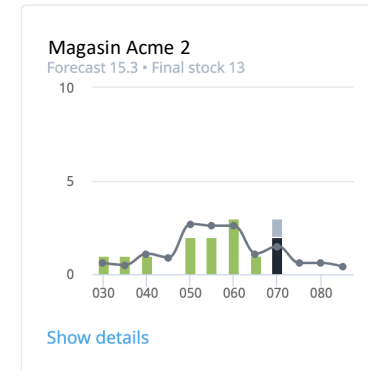
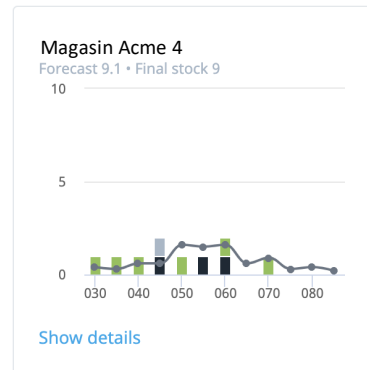
Avant le transfert:

Ventes initiales
prévues ~ 960 €



Après le transfert :

Ventes finales
prévues ~ 3,360 €



ESI = ventes finales prévues - ventes initiales prévues

Note : L'ESI tient compte des prix des produits et de la prévision de la demande aussi bien dans le magasin qui envoie que dans celui qui reçoit. (c.-à-d. qu'il corrige les ventes qui se seraient produites dans les magasins envoyant les articles, si le stock n'avait pas été transféré).

Dans le scénario envoyé, il est possible de contrôler le niveau de mise en place et les répercussions sur les ventes

MISE EN PLACE

RÉSumÉ

Jours à partir de l'envoi: 231

EXPÉDITIONS



UNITÉS

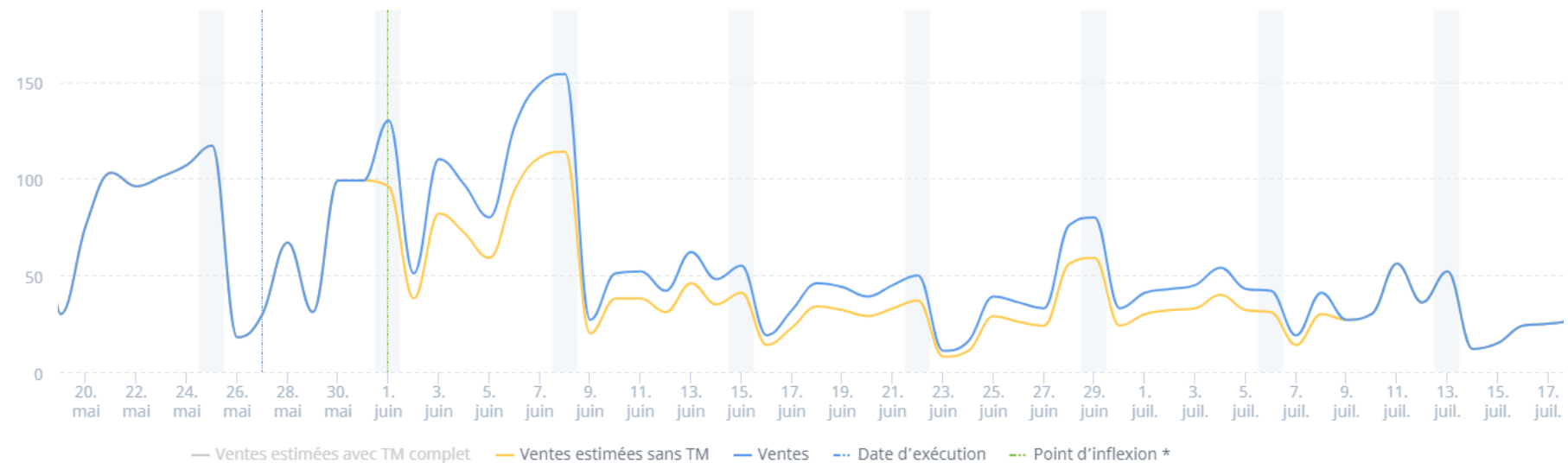


VALEUR TRANSFÉRÉE



Augmentation RÉELLE Des Ventes ▲ 566 unités

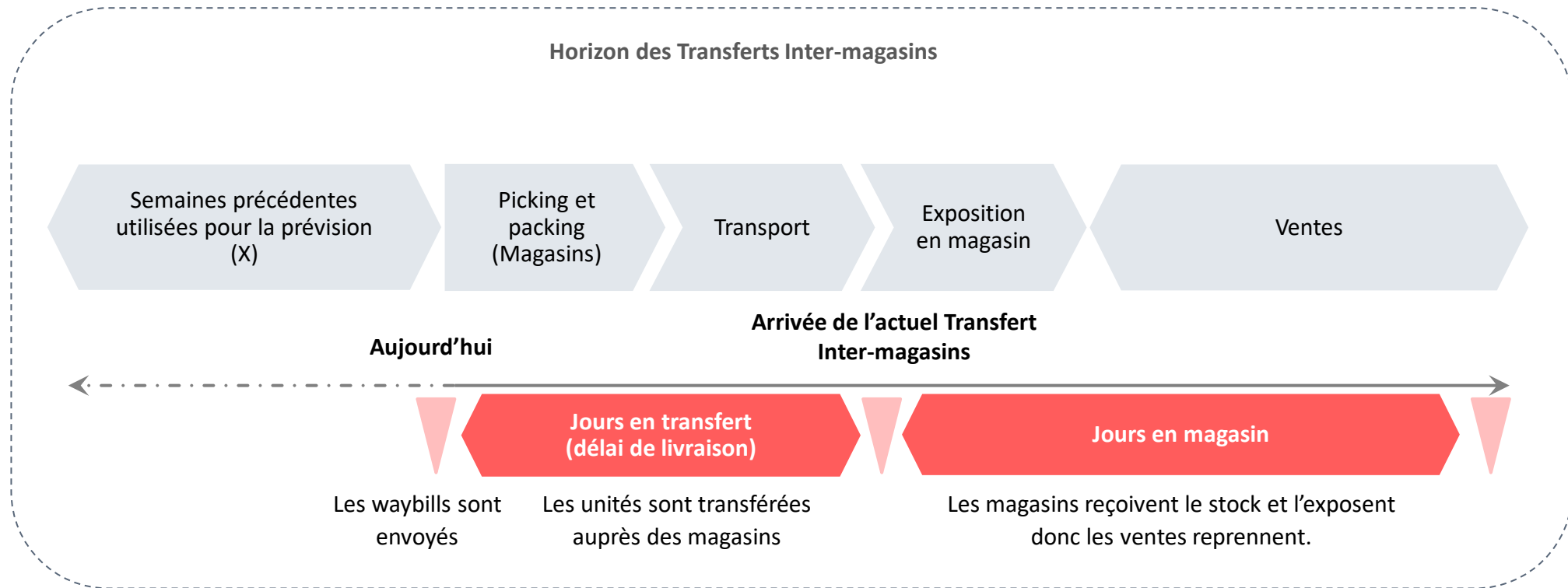
6 mai 2019 - 22 juil. 2019 • 63% transféré



Un Transfert Inter-magasins s'effectue en seulement 5 étapes:



Nextail tient automatiquement compte des horizons temporaires et des délais de livraison du client

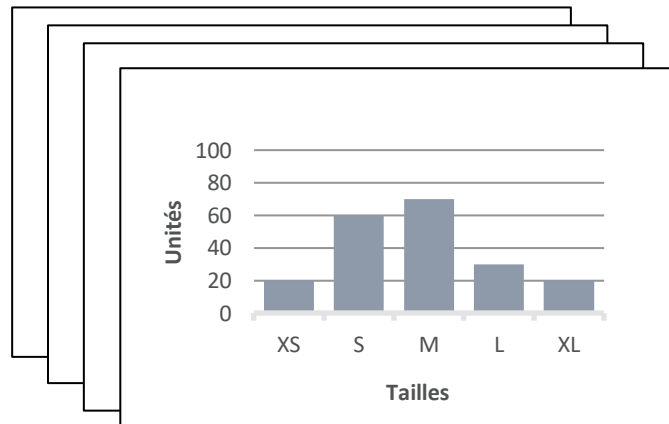


L'algorithme de Transferts Inter-magasins de Nextail est divisé en deux phases : prévision de la demande et optimisation globale

Algorithme de Transferts Inter-magasins :

1. Prévision de la demande

2. Optimisation globale



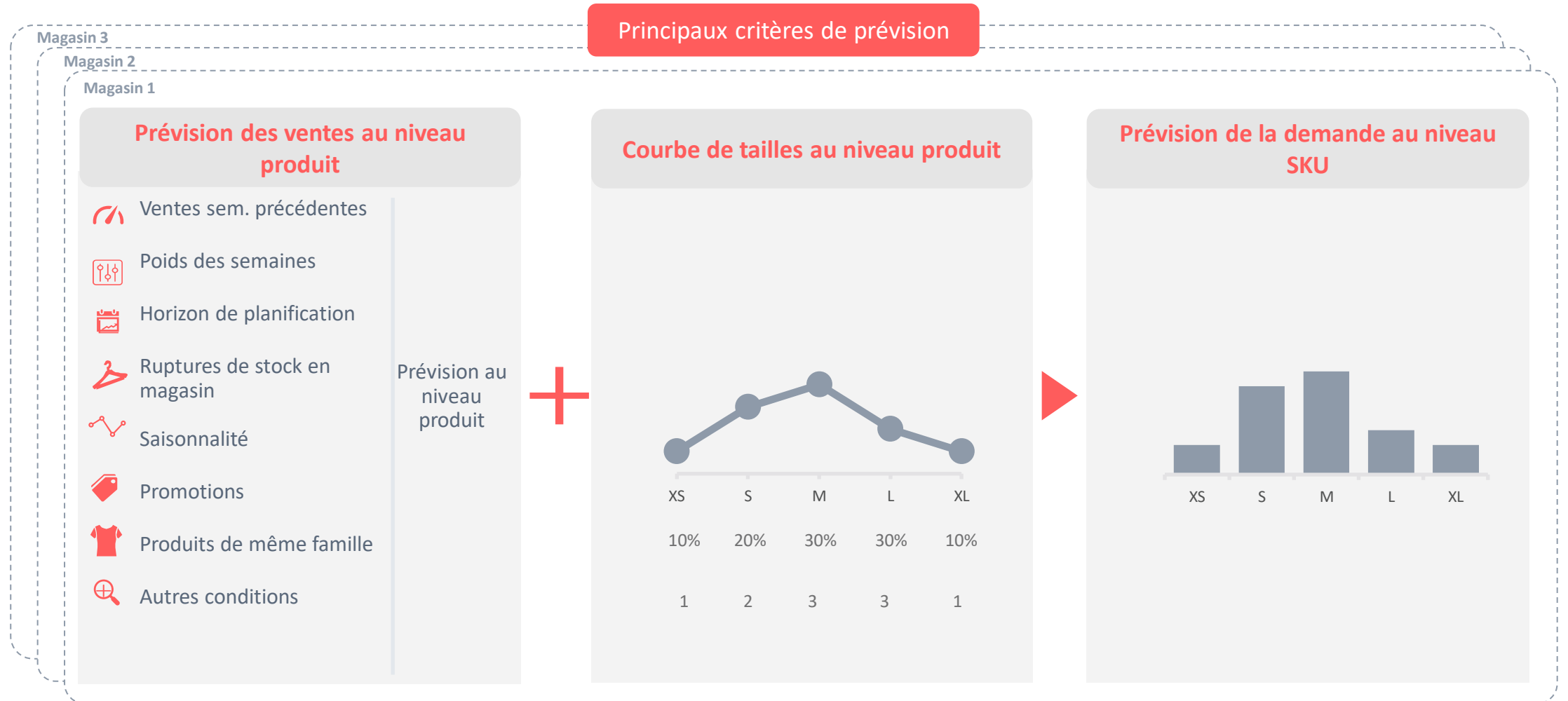
Principaux critères de prévision

Comment employer au mieux chacun de mes articles, tout en...

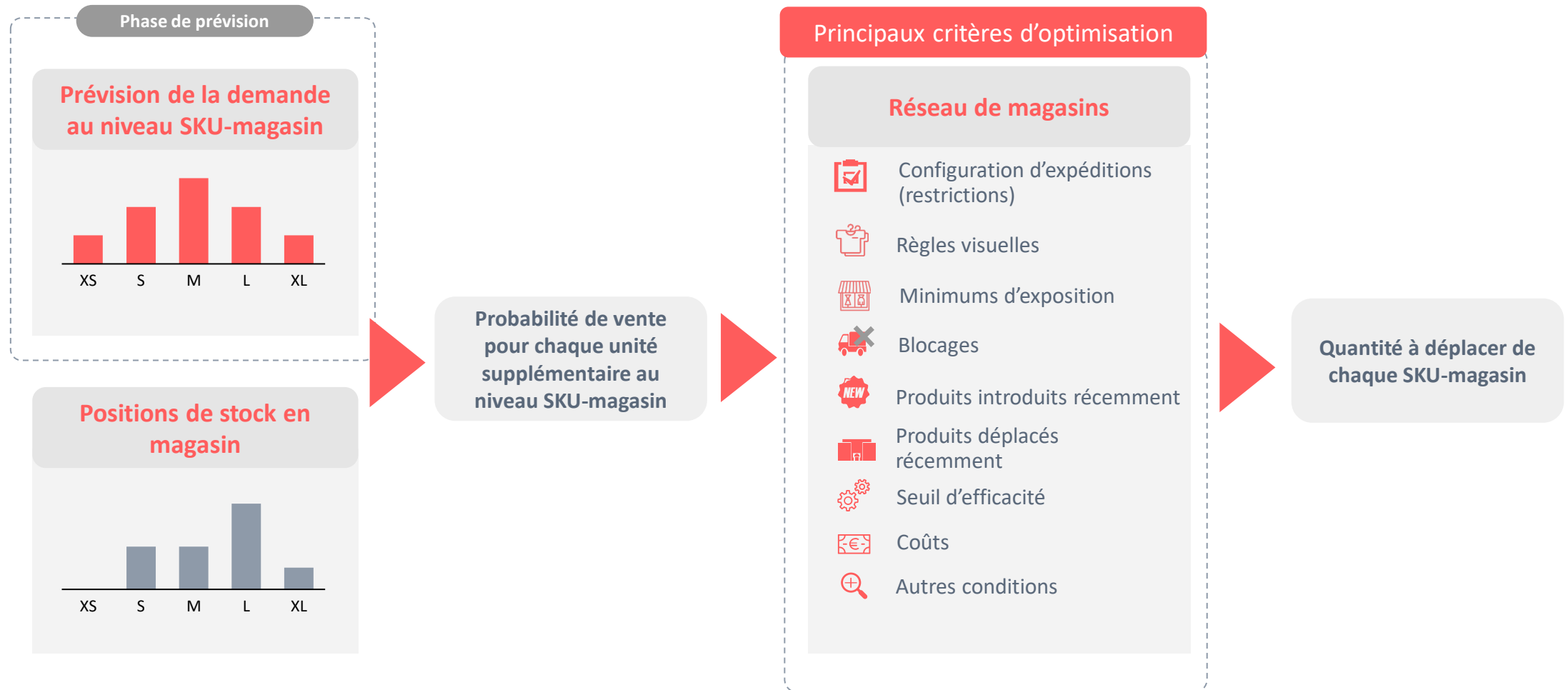
- Maximisant la probabilité de vente
- Tenant compte des coûts logistiques
- Évaluant l'opportunité de déplacer cet article d'un magasin à un autre
- M'assurant que les restrictions sont respectées et les règles commerciales appliquées

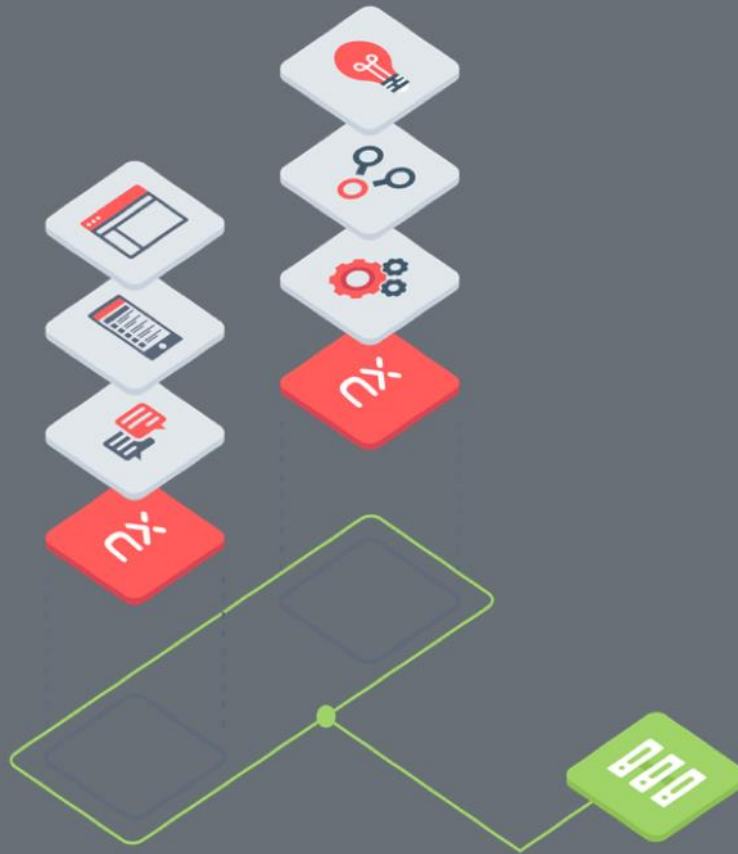
Principaux critères d'optimisation

Certains critères jouent un rôle clé dans la prévision de la demande, notamment les courbes de tailles et les ventes passées...



... alors que d'autres critères sont pris en compte durant le processus d'optimisation globale, notamment les positions de stock en magasin et les coûts logistiques





Sommaire

- 1 Vue d'ensemble des Transferts Inter-magasins de Nextail
- 2 **Critères ayant des répercussions sur la prévision de la demande**
- 3 Critères ayant des répercussions sur l'optimisation globale

L'objectif de la phase de prévision de la demande est d'avoir un pronostic de la demande fiable

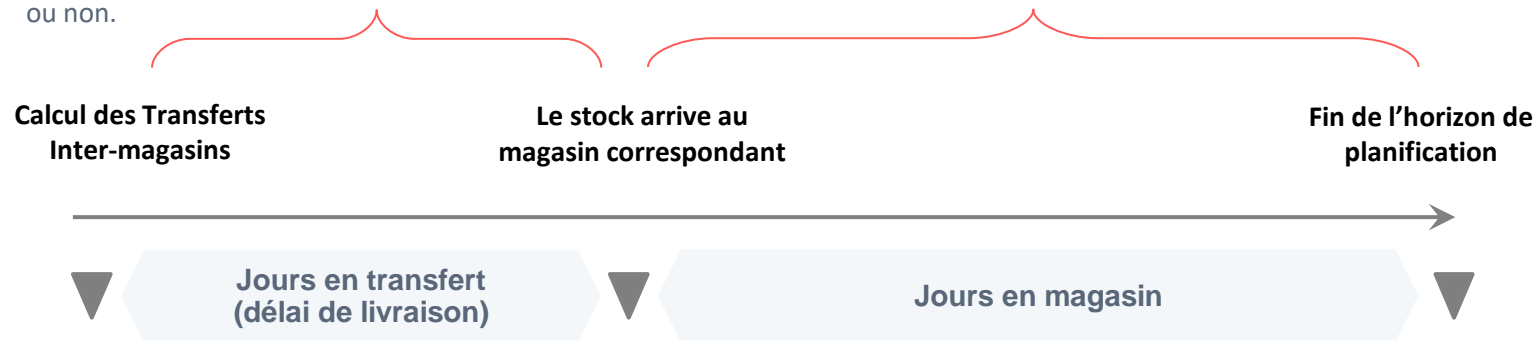
Moteur de Prévision de la Demande (PD) de Transferts Inter-magasins

On l'utilise deux fois pour chaque combinaison SKU-magasin :

- 1 PD des magasins recevant les articles :**
Pour évaluer le nombre unités qui seront vendues avant que le stock n'arrive.









PD des magasins envoyant les articles :
Pour évaluer les ventes perdues si on envoie des unités et décider si cela vaut la peine de les envoyer ou non.

- 2 ... Et pour évaluer le nombre d'unités supplémentaires nécessaires pour couvrir la demande jusqu'à la fin de la période de « prévision de la demande ».**











On ne tient pas seulement compte des ventes passées, mais également de l'opportunité de vente qu'avait le produit (ruptures de stock, période d'exposition, etc.)

Pour obtenir une prévision de la demande fiable, plusieurs critères sont pris en compte:

Critères au moment de la prévision	Intégrés dans l'algorithme	Facteurs sur lesquels l'utilisateur peut intervenir
 Ventes sem. précédentes		✓*
 Poids des semaines		✓*
 Horizon de planification		✓*
 Ruptures de stock en magasin	✓	
 Saisonnalité	✓	
 Promotions		✓
 Produits de même famille	✓	
 Autres conditions	✓	

* Ce paramètre peut être modifié lorsqu'on lance le Transfert Inter-magasins.

L'utilisation de ventes passées pondérées pour couvrir les jours de processus est un facteur clé pour établir la prévision de la demande (Input)

Critères au moment de la prévision	
	Ventes sem. précédentes
	Poids des semaines
	Horizon de planification
	Ruptures de stock en magasin
	Saisonnalité
	Promotions
	Produits de même famille
	Autres conditions

 **Ventes sem. précédentes :**

- Nombre de semaines précédentes utilisées pour la prévision.

 **Poids des semaines :**

- Pourcentage de poids attribué à chacune des semaines précédentes.

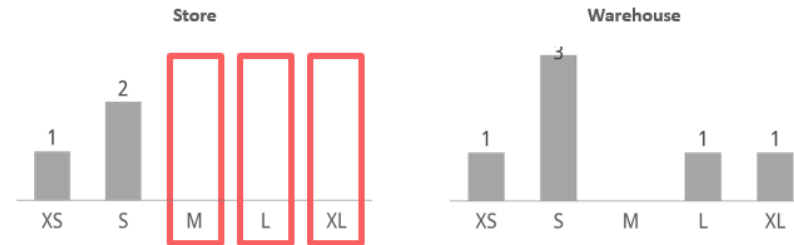
 **Horizon de planification :**

- Nombre de jours de ventes futurs que le calcul de la prévision doit couvrir.

Ces paramètres peuvent être modifiés pour chaque exécution en fonction du type de transfert requis.

L'information sur la disponibilité de stock en magasin permet à Nextail de connaître la demande en temps réel

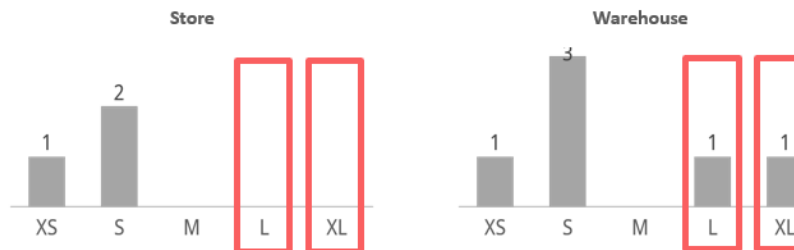
Critères au moment de la prévision	
	Ventes sem. précédentes
	Poids des semaines
	Horizon de planification
	Ruptures de stock en magasin
	Saisonnalité
	Promotions
	Produits de même famille
	Autres conditions



Rupture de stock absolue

Définition : elle détermine les combinaisons SKU-taille qui manquent dans un magasin et qui auraient dû être disponibles.

Calcul : 3 tailles avec 0 stock en magasin, sur 5 tailles en magasin (rupture de stock absolue = 60%)



Rupture de stock réelle

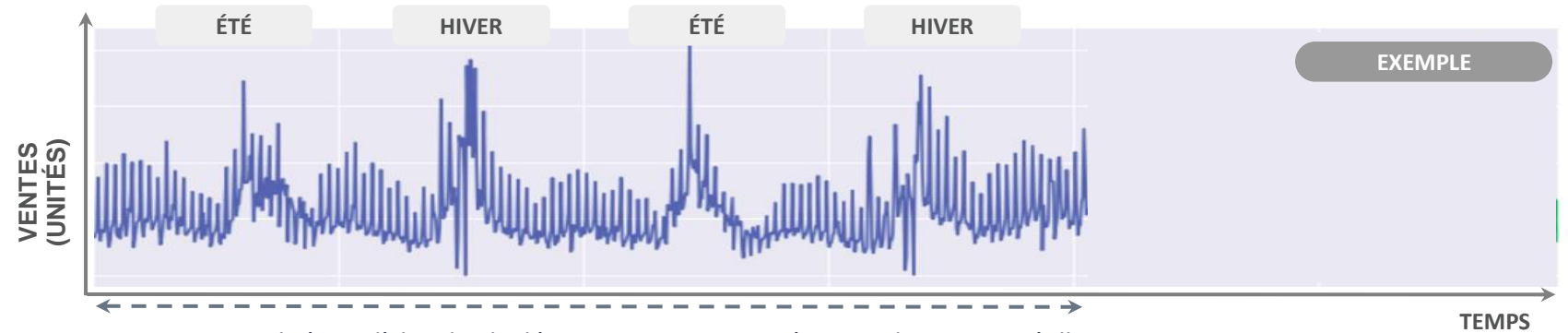
Définition : elle détermine les combinaisons SKU-taille qui manquent dans un magasin et qui auraient dû être disponibles, tenant compte de la disponibilité de stock dans l'entrepôt.

Calcul : 2 tailles avec 0 stock en magasin mais avec du stock dans l'entrepôt, sur 5 tailles en magasin (rupture de stock réelle = 40%)

Nextail tient compte des ruptures de stock pour connaître la demande réelle d'un produit dans un magasin.

Nextail calcule automatiquement l'effet des événements récurrents (saisonnalité)

Critères au moment de la prévision	
	Ventes sem. précédentes
	Poids des semaines
	Horizon de planification
	Ruptures de stock en magasin
	Saisonnalité
	Promotions
	Produits de même famille
	Autres conditions











La saisonnalité est d'abord calculée automatiquement à partir des ventes réelles.



Elle est ensuite calculée automatiquement pour le futur proche, à partir des données historiques.

L'effet des évènements non-récurrents ou variables peut être configuré sur la plateforme Nextail, en tant que Promotions

- Critères au moment de la prévision**
-  Ventes sem. précédentes
-  Poids des semaines
-  Horizon de planification
-  Ruptures de stock en magasin
-  Saisonnalité
-  **Promotions**
-  Produits de même famille
-  Autres conditions



Aperçu des promotions
Sélectionner les promotions disponibles pour votre réseau de magasins et produits

Nouvelle Promotion

EN COURS FUTUR **FINI**

<p>Sales AW16 Période allant de 26 déc. à 9 janv., 2017</p> <p>206 magasins 2754 produits</p> <p>1,83 COEFF ACTUEL</p>	<p>Sales AW16 Outlets Période allant de 26 déc. à 9 janv., 2017</p> <p>7 magasins 1700 produits</p> <p>2,32 COEFF ACTUEL</p>	<p>Black Friday Own Stores Période allant de 24 nov. à 28 nov., 2016</p> <p>39 magasins 2754 produits</p> <p>3,06 COEFF ACTUEL</p>	<p>Black Friday Mall Période allant de 24 nov. à 28 nov., 2016</p> <p>46 magasins 3266 produits</p> <p>3,53 COEFF ACTUEL</p>
---	---	---	---

Un coefficient de promo augmente la demande mais pas nécessairement le stock attribué.

Définir le niveau de catégorisation de produit à utiliser est primordial lorsqu'il n'y a pas assez d'information au niveau produit-magasin

Critères au moment de la prévision	
	Ventes sem. précédentes
	Poids des semaines
	Horizon de planification
	Ruptures de stock en magasin
	Saisonnalité
	Promotions
	Produits de même famille
	Autres conditions



Produits de même famille:

- Lorsqu'il n'existe pas assez d'information sur les ventes passées au niveau produit-magasin, les données d'un produit similaire permettent de calculer la prévision.
- Le client nous donne l'information sur le niveau de catégorisation requis (par famille, sous-famille, département).
- Le niveau de catégorisation ne doit pas être trop restreint ni trop vaste.
- Il est important de s'assurer qu'il y a assez de produits dans chaque catégorie.



Il existe d'autres conditions ayant des répercussions sur la prévision lorsque les données du magasin ne sont pas suffisamment solides

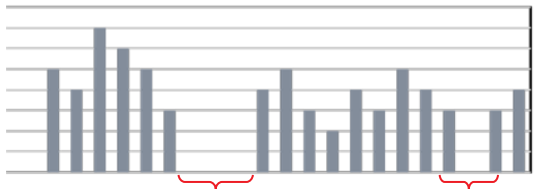
Critères au moment de la prévision	
	Ventes sem. précédentes
	Poids des semaines
	Horizon de planification
	Ruptures de stock en magasin
	Saisonnalité
	Promotions
	Produits de même famille
	Autres conditions

Manque de données sur les ventes

Transmission des données

Produits réintroduits dans l'entrepôt après une longue période sans stock.
Ce qui signifie que nous n'aurons pas besoin de réinitialiser.

Description du problème

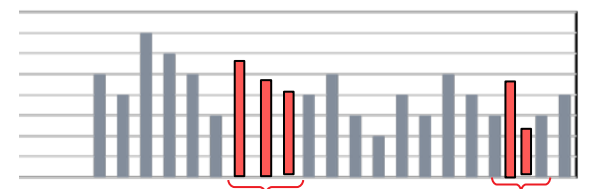


Il existe suffisamment de données historiques mais **il manque certaines informations** sur les ruptures de stock.

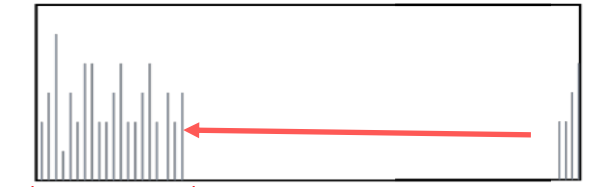


Il n'y a pas assez de données passées pour réaliser correctement une prévision.

Solution Nextail



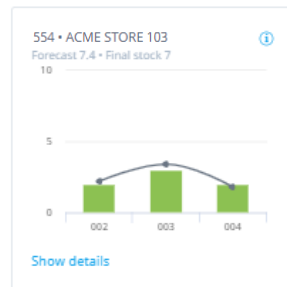
Compléter les champs vides en utilisant les autres jours et en leur attribuant un poids selon la saisonnalité.



Remonter plus loin dans les données historiques lorsque le produit était disponible en magasin et qu'il y avait des données intéressantes disponibles.

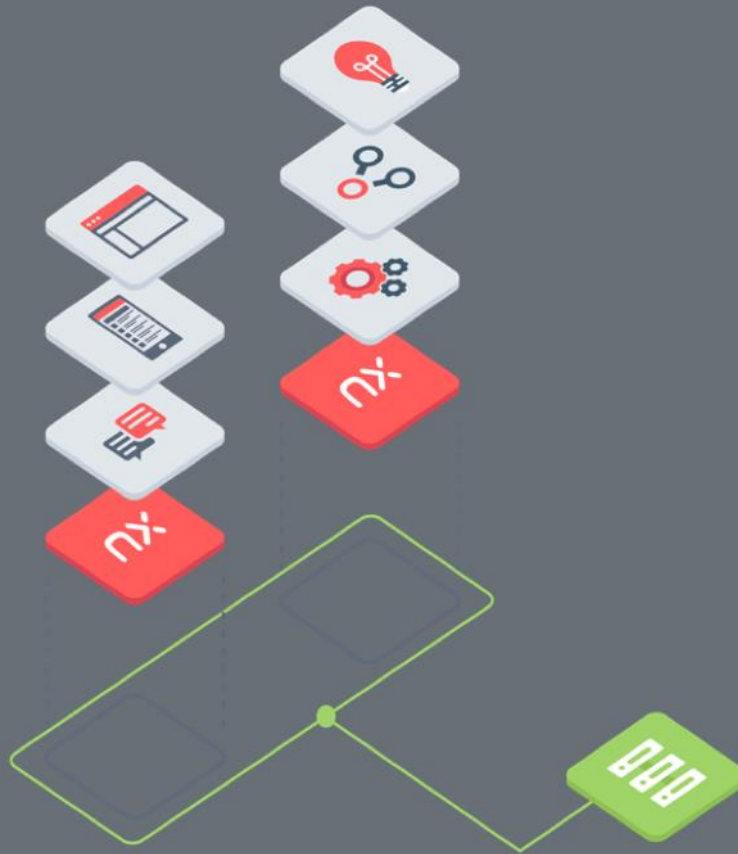
Les courbes de tailles sont calculées une fois par semaine et se basent sur les ventes des 60 derniers jours au niveau famille-grille de tailles-magasin

ACME PRODUCT



- Les courbes de tailles servent à comprendre le comportement des ventes de chaque taille dans chaque magasin et à décomposer la prévision totale du produit en une prévision de la demande au niveau SKU:
- Normalement, les courbes de tailles sont calculées :
 - Au niveau magasin
 - En fonction des catégories de produit
 - D'après une grille de tailles
- Vous pouvez demander à changer le nombre de jours utilisées pour calculer la courbe de taille de vos magasins si besoin:
 - Nombre de jours écoulés pour calculer la courbe de taille
 - Nombre maximum de jours écoulés sans activité pour calculer la courbe de taille
 - Nombre minimum de jours écoulés pour calculer la courbe de taille

S'il n'existe pas assez de données pour calculer les courbes de tailles à ce niveau, les algorithmes de Nextail passent au niveau supérieur pour garantir la solidité de ces courbes de tailles.



Sommaire

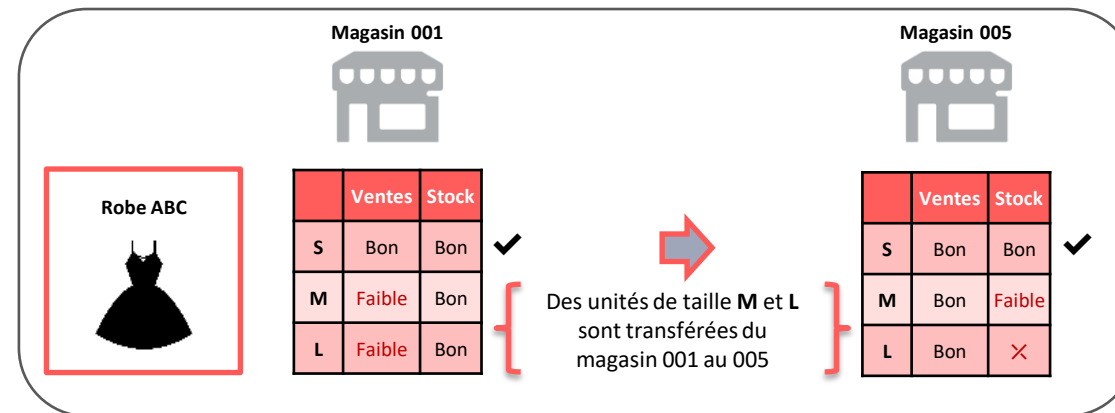
- 1 Vue d'ensemble des Transferts Inter-magasins de Nextail
- 2 Critères ayant des répercussions sur la prévision de la demande
- 3 **Critères ayant des répercussions sur l'optimisation globale**

L'objectif de l'optimisation globale est de réattribuer du stock aux magasins pour maximiser le potentiel des ventes sur l'ensemble du réseau

Moteur d'optimisation des Transferts Inter-magasins

Il déplace des unités des magasins ayant un surstock avec peu de rotation vers des magasins ayant un sous-stock avec une forte rotation.

Il consolide les grilles de tailles sur l'ensemble des magasins afin de diminuer les ruptures de stock et d'améliorer l'image du produit



Équilibrer le stock sur l'ensemble du réseau de magasins est souvent un compromis entre les articles restants et les surstocks









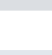


ACME PRODUCT

- Unités non-déplacées
- Unités envoyées
- Unités reçues



Plusieurs critères sont pris en compte dans l'optimisation globale

Critères pour l'optimisation globale	Intégrés dans l'algorithme	Facteurs sur lesquels l'utilisateur peut intervenir
 Configuration d'expéditions (restrictions)		✓ *
 Règles visuelles		✓
 Minimums d'exposition		✓
 Blocages		✓ *
 Produits introduits récemment		✓ *
 Produits déplacés récemment		✓ *
 Seuil d'efficacité		✓ *
 Coûts	✓	✓
 Autres conditions	✓	✓ *

* Ce paramètre peut être modifié lorsqu'on lance le Transfert Inter-magasins.

La « configuration d'expéditions » permet d'interdire certaines expéditions ou d'en forcer certaines autres lorsque c'est nécessaire

Critères pour l'optimisation globale	
	Configuration d'expéditions (restrictions)
	Règles visuelles
	Minimums d'exposition
	Blocages
	Produits introduits récemment
	Produits déplacés récemment
	Seuil d'efficacité
	Coûts
	Autres conditions

- Les « expéditions permises » permettent de déterminer les magasins qui seront les seuls à envoyer / recevoir du stock.
- Les « expéditions interdites » permettent de restreindre certains envois.

Configurer les expéditions

[Retour](#) [Continuer](#)

Sélectionner les règles pour définir les expéditions permises

South • 20 produits sélectionnés • 6 familles

EXPÉDITIONS PERMISES

De À

[Ajouter des expéditions permises](#)

Stock vide

EXPÉDITIONS INTERDITES

De À

[Ajouter des expéditions interdites](#)

Les Règles visuelles respectent les règles du visual merchandising du client

Critères pour l'optimisation globale	
	Configuration d'expéditions (restrictions)
	Règles visuelles
	Minimums d'exposition
	Blocages
	Produits introduits récemment
	Produits déplacés récemment
	Seuil d'efficacité
	Coûts
	Autres conditions

Nombre minimum d'unités par produit

Nombre minimum d'unités nécessaires au niveau du produit pour l'exposer en rayon.

Exemple : 8 unités



% minimum de tailles

% minimum de demande de la courbe de tailles requis au niveau du produit pour l'exposer en rayon.

Exemple : 60%

Les produits ne seront pas transférés vers un magasin si les règles visuelles ne sont pas respectées. Les règles visuelles ont été accordées auparavant et ne peuvent être modifiées que par l'équipe Nextail.

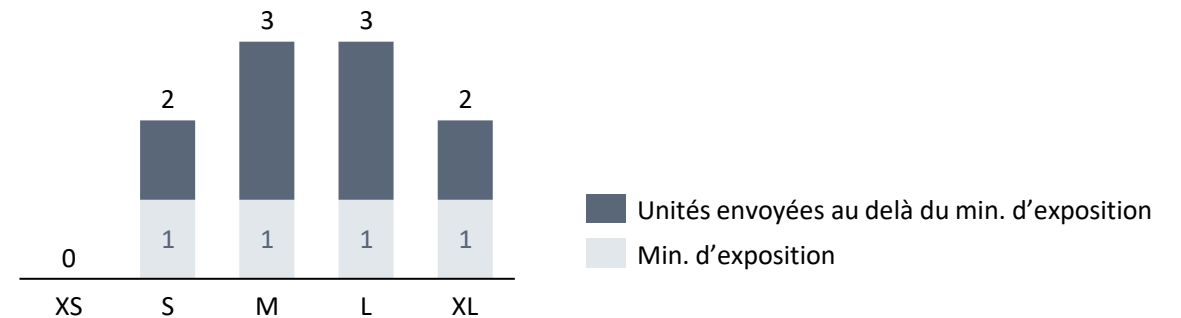
Les minimums d'exposition sont peu utilisés lors des transferts inter-magasins, mais ils peuvent être utiles dans le cas de certains produits

Critères pour l'optimisation globale	
	Configuration d'expéditions (restrictions)
	Règles visuelles
	Minimums d'exposition
	Blocages
	Produits introduits récemment
	Produits déplacés récemment
	Seuil d'efficacité
	Coûts
	Autres conditions









Min. d'exposition :

- Quantité minimum d'unités d'un produit requise pour qu'il soit présenté en magasin.
- Ils peuvent être configurés au niveau sku ou produit.




Le fait de pouvoir bloquer des produits nous permet de modifier le layout du magasin lorsque que cela est nécessaire

Critères pour l'optimisation globale	
	Configuration d'expéditions (restrictions)
	Règles visuelles
	Minimums d'exposition
	Blocages
	Produits introduits récemment
	Produits déplacés récemment
	Seuil d'efficacité
	Coûts
	Autres conditions



Blocages :

- Il s'agit de la capacité à stopper un stock supposé être envoyé ou reçu.
- Le statut peut facilement être modifié sur Nextail Admin. à travers le chargement de données ou l'écran du visual merchandiser.

Blocages							Édition Massive
1 012 Produits							
<input type="checkbox"/> Bloquer		<input type="checkbox"/> Débloquer					
<input type="checkbox"/>	STATUT	PRODUITS	FAMILLE	MAGASIN	STOCK COMMERCIAL		
<input type="checkbox"/>	●	A-02503021	DRESSES	A0001 - ACME STORE 0001	1		
<input type="checkbox"/>	●	A-02503021	DRESSES	A0002 - ACME STORE 0002	3		

Pour donner à un *produit* introduit récemment une chance d'être vendu, il existe l'option de ne pas déplacer des produits durant un certain temps

Critères pour l'optimisation globale	
	Configuration d'expéditions (restrictions)
	Règles visuelles
	Minimums d'exposition
	Blocages
	Produits introduits récemment
	Produits déplacés récemment
	Seuil d'efficacité
	Coûts
	Autres conditions



Produits introduits récemment

- Bloque les produits ayant été introduits dans les derniers jours, dernières semaines ou à une date concrète.

OPTIONS

Bloquer les produits récemment introduits :

Gamme

Nombre de jours

Afin de donner aux *magasins* l'opportunité de vendre un produit reçu récemment d'un transfert, il existe l'option de ne pas déplacer ces unités durant un certain temps

Critères pour l'optimisation globale	
	Configuration d'expéditions (restrictions)
	Règles visuelles
	Minimums d'exposition
	Blocages
	Produits introduits récemment
	Produits déplacés récemment
	Seuil d'efficacité
	Coûts
	Autres conditions

Produits déplacés récemment :

- Bloque les combinaisons produit-magasin ayant proposé des déplacements dans tous les scénarios envoyés de Transfert Inter-magasins des semaines passées. L'utilisateur définit le nombre de semaines passées à prendre en compte.

OPTIONS

Bloquer les produits récemment déplacés :



Nombre de semaines

Laisser en blanc pour utiliser des scénarios dans l'horizon de planification

Le seuil d'efficacité permet d'équilibrer le nombre d'unités déplacées

Critères pour l'optimisation globale	
	Configuration d'expéditions (restrictions)
	Règles visuelles
	Minimums d'exposition
	Blocages
	Produits introduits récemment
	Produits déplacés récemment
	Seuil d'efficacité
	Coûts
	Autres conditions



Seuil d'efficacité

- Déplace des produits lorsque chaque SKU obtient le pourcentage souhaité d'augmentation prévue des ventes (en fonction de son prix) tenant compte du coût par expédition.
- Force le moteur à sélectionner uniquement les SKUs qui ont atteint le paramètre sans ajustements manuels.

PARAMÈTRES D'OPTIMISATION

Seuil d'Efficacité (%) ⓘ

Les coûts sont pris en compte dans le scénario afin d'optimiser les expéditions

Critères pour l'optimisation globale	
	Configuration d'expéditions (restrictions)
	Règles visuelles
	Minimums d'exposition
	Blocages
	Produits introduits récemment
	Produits déplacés récemment
	Seuil d'efficacité
	Coûts
	Autres conditions

Coût par expédition (€)

- Il s'agit du coût d'organiser une expédition entre magasins. Le module suggérera uniquement les expéditions dont l'ESI (augmentation estimée des ventes) est supérieure à sa valeur.

Coût par unité (€)

- Il s'agit du coût d'emballer une unité supplémentaire dans le colis à transférer.

Coût par produit (€)

- Il s'agit du coût moyen en temps qu'une personne va consacrer au picking et au packing du stock de Transfert Inter-magasins.

Le coût par unité et le coût par produit sont configurés par le personnel de Nextail.

Nextail permet d'ajouter des restrictions commerciales supplémentaires pour calculer les Transferts Inter-magasins

Critères pour l'optimisation globale	
	Configuration d'expéditions (restrictions)
	Règles visuelles
	Minimums d'exposition
	Blocages
	Produits introduits récemment
	Produits déplacés récemment
	Seuil d'efficacité
	Coûts
	Autres conditions

Poids du visual merch. (%)

- Il s'agit de l'importance de l'image dans les magasins. Établir le pourcentage de tailles à compléter pour exposer le produit.

Nombre d'expéditions

- Il s'agit du nombre total d'expéditions qui peuvent être organisées. Si on utilise cette modalité, le coût par expédition ne sera alors pas pris en compte.

Limites du magasin

- Il permet de définir la capacité maximum qu'un magasin peut gérer lorsqu'il reçoit du stock.